

レセプト情報・特定健診等情報データベース (NDB)の活用:患者数集計の一例

明神大也¹⁾³⁾ 野田龍也¹⁾ 久保慎一郎¹⁾
西岡祐一¹⁾²⁾ 今村知明¹⁾

- 1) 奈良県立医科大学公衆衛生学講座
- 2) 奈良県立医科大学糖尿病学講座
- 3) 奈良県立医科大学病理診断学講座

本発表で伝えたいこと

- NDBには日本のほぼ全てのレセプトデータが入っており、いわゆる医療ビッグデータ
- 単なる粗集計だけでもかなりの労力がかかる
→ その結果をお示しします
- ようやく1患者の追跡化に成功した
→ 今出せている結果をお示しします

健康・医療 **レセプト情報・特定健診等情報の提供に関するホームページ**

- ▼ [NDBを使った研究を検討している方々へ](#) ▼ [NDBデータの民間提供について](#)
- ▼ [NDBオープンデータについて](#) ▼ [よくあるご質問 \(FAQ\)](#) ▼ [参考資料](#)

このホームページは、レセプト情報・特定健診等情報データベース (NDB)を使った研究を検討している方々に、第三者提供についての概要を紹介するものです。

▶ **政策について**

▼ 分野別の政策一覧

- ▼ **健康・医療**
 - ▶ [健康](#)
 - ▶ [食品](#)
 - ▶ [医療](#)
 - ▶ [医療保険](#)
 - ▶ [医薬品・医療機器](#)

問い合わせ





厚生労働省では、事務処理を円滑に行うためレセプト情報等の中出者の事前相談や中出書等の受付窓口を設けております。第三者提供に関するお問い合わせにつきましてはこちらの窓口をご利用くださいますようお願い

NDBを使った研究を検討している方々へ

利用を検討している方々へのマニュアル



- ▶  [利用を検討している方々へのマニュアル \[PDF形式 : 1,761KB\]](#) 

第三者提供の審査スケジュール

- ▶  [平成30年度審査スケジュール \[PDF形式 : 75KB\]](#) 
- ▶  [留意事項 \[PDF形式 : 232KB\]](#) 

動画による説明

<申請手続きについて>

- ▶ [レセプト情報等の第三者提供の手続等について \(第一部\) YouTube MHLWchannel](#) 
- ▶ [レセプト情報等の第三者提供の手続等について \(第二部\) YouTube MHLWchannel](#) 

<参考となるデータベース使用経験>



テーマ別に探す

報道・広報

政策について

厚生労働省について

統計情報・白書

所管の法令等

ホーム > 政策について > 分野別の政策一覧 > 健康・医療 > 医療保険 > NDBオープンデータ

健康・医療

NDBオープンデータ

NDBデータから汎用性の高い基礎的な集計表を作成し、「NDBオープンデータ」として公表します。

お問い合わせ先:

厚生労働省では、事務処理を円滑に行うため問合せ窓口を設けています。

NDBオープンデータに関するお問い合わせについてはこちらの窓口をご利用くださいますようお願いいたします。

〔NDBオープンデータ問合せ窓口〕

みずほ情報総研株式会社 社会政策コンサルティング部 NDBオープンデータ問合せ窓口あて

電話:0120-112-106(受付時間:平日9:30~17:00)

E-mail: ndbopendata-syokai@mizuho-ir.co.jp

第1回NDBオープンデータ

第2部（データ編）

医科診療行為

A基本診療料

- ☑ [初再診料 性年齢別算定回数](#) [49KB]
- ☑ [初再診料 都道府県別算定回数](#) [59KB]
- ☑ [短期滞在手術等基本料 性年齢別算定回数](#) [2]
- ☑ [短期滞在手術等基本料 都道府県別算定回数](#)
- ☑ [特定入院料 性年齢別算定回数](#) [90KB]
- ☑ [特定入院料 都道府県別算定回数](#)[107KB]
- ☑ [入院基本料 性年齢別算定回数](#)[91KB]
- ☑ [入院基本料 都道府県別算定回数](#)[105KB]
- ☑ [入院基本料等加算 性年齢別算定回数](#)[59KB]
- ☑ [入院基本料等加算 都道府県別算定回数](#)[68KB]

B医学管理等

- ☑ [性年齢別算定回数](#)[88KB]
- ☑ [都道府県別算定回数](#)[106KB]

C在宅医療

- ☑ [性年齢別算定回数](#)[92KB]
- ☑ [都道府県別算定回数](#)[110KB]

D検査

- ☑ [性年齢別算定回数](#)[706KB]
- ☑ [都道府県別算定回数](#)[822KB]

N病理診断

- ☑ [性年齢別算定回数](#)[38KB]
- ☑ [都道府県別算定回数](#)[42KB]

クロス表

- ☑ [【外来診療料】都道府県性年齢別算定回数](#)[26KB]
- ☑ [【検査】都道府県性年齢別算定回数](#)[41KB]
- ☑ [【再診】都道府県性年齢別算定回数](#)[27KB]
- ☑ [【手術】都道府県性年齢別算定回数](#)[33KB]
- ☑ [【初診】都道府県性年齢別算定回数](#)[39KB]

歯科診療行為

A基本診療料

- ☑ [初再診料 性年齢別算定回数](#)[18KB]
- ☑ [初再診料 都道府県別算定回数](#)[20KB]
- ☑ [短期滞在手術等基本料 性年齢別算定回数](#)[12]
- ☑ [短期滞在手術等基本料 都道府県別算定回数](#)[

B医学管理等

- ☑ [性年齢別算定回数](#)[34KB]
- ☑ [都道府県別算定回数](#)[38KB]

C在宅医療

- ☑ [性年齢別算定回数](#)[17KB]
- ☑ [都道府県別算定回数](#)[19KB]

D検査

- ☑ [性年齢別算定回数](#)[264KB]

歯科傷病

- ☑ [性年齢別 傷病件数](#)[46KB]
- ☑ [都道府県別 傷病件数](#)[53KB]

処方薬(内服/外用/注射)

内服

- ☑ [外来\(院外\) 性年齢別薬効分類別数量](#)[1,845KB]
- ☑ [外来\(院外\) 都道府県別薬効分類別数量](#)[2,096KB]
- ☑ [外来\(院内\) 性年齢別薬効分類別数量](#)[1,748KB]
- ☑ [外来\(院内\) 都道府県別薬効分類別数量](#)[1,912KB]
- ☑ [入院 性年齢別薬効分類別数量](#)[1,554KB]
- ☑ [入院 都道府県別薬効分類別数量](#)[1,703KB]

外用

- ☑ [性年齢別薬効分類別数量](#)[1,347KB]
- ☑ [都道府県別薬効分類別数量](#)[1,429KB]

注射

- ☑ [性年齢別薬効分類別数量](#)[2,253KB]
- ☑ [都道府県別薬効分類別数量](#)[2,396KB]

特定保険医療材料

- ☑ [性年齢別数量\(量単位削除\)](#) [391KB]
- ☑ [都道府県別数量\(量単位削除\)](#) [453KB]

特定健診

NDBに関わることになったきっかけ

- 医療計画の策定が最大の目的
- 医療計画策定にあたり、患者「数」を把握することは必要不可欠
- レセプト情報・特定健診等情報データベース(NDB)には日本の全診療報酬情報が載っている(ただし、生活保護による医療扶助、治験、全額公費負担の治療を除く)
- ただデータ量が多すぎて、さらに複雑すぎて(落とし穴が多すぎて)、しかも特許も関係して、当初は絶望的だった

- それらの経緯は去年の資料等をご覧ください(質問でもOKです)
- まずは粗集計の結果をお伝えします

用いたNDBデータ

- 対象期間：平成25年4月～平成26年3月
- 対象レセ：調剤、DPC、医科入院、医科入院外
- 名寄せ：ID0

| 8

方法

- 傷病名別／処方医薬品別／医科診療行為別の患者数を算出（入院・外来別）
- NDBで用いたレコードは以下の通り

レセプト発生月	入院			外来	全 コード 数
	DPC期間 中のみ	DPCと出来高 が混在	出来高期間		
傷病名	SB	SB, SY	SY	SY	25,695
医薬品	Y, CD	Y, CD	Y	Y	20,744
医科診療行為	SI, CD	SI, CD	SI	SI	7,410
レセプト種別	DPC	DPC	医科入院	医科入院外 (医薬品のみ調剤も)	

| 9

紙レセプト(外来)のサンプル

第5回 レセプト情報等の提供に関する事前説明会資料を一部改変

レセプト共通レコード (RE レコード)

医療機関情報レコード (IR レコード)

傷病名レコード (SY レコード)

保険者レコード (HO レコード)

診療行為レコード (SI レコード)

医薬品レコード (IY レコード)

カルテ番号等: sample-ika-079 受付番号: 2205-00,002,138 000000-00-0000 ページ番号: 000,001-000
 診療報酬明細書 (医療入院外) 平成 22年 4月分 患者番号: 000,024 在籍市町村: 東京都港区新橋 1 医師 1 社保 1 単独 8 高外一
 保険者番号: 06132013 記号・番号: 1234567 79
 氏名: サンプル 79 性別: 男 年齢: 3 昭 12. 6. 28 生 東京都港区新橋 サンプル医科クリニック1
 傷病名: 糖尿病(主) 肝障害 高血圧症(主)
 診療行為: 1201 再診 69 x 1, 1301 外来管理加算 52 x 1, 2101 調剤料(内服薬・注射薬・点滴薬) 9 x 1, 02 ディオバン錠80mg 1錠, 02 ノルバスクOD錠5mg 1錠, 03 アベマイド錠 250mg 0.5錠, 03 シバトス錠50mg 2錠
 総額: 1,619点

02	ディオバン錠80mg	1錠		
	ノルバスクOD錠5mg	1錠		
	アベマイド錠	250mg	0.5錠	19 x 35
03	シバトス錠50mg	2錠		2 x 35

回数・日数が同じ薬剤を一つにくっつけて (*印でひとくくり) 点数 x 日数 で書いている

この明細書は、社会保険診療報酬支払基金が、保険医療機関・保険薬局から提出された電子レセプトについて審査決定後、その請求情報に基づき作成したものです。 Ver:000010823853722a81e51e07a474e07a418

電子レセプトのデータ(CSV)

第5回 レセプト情報等の提供に関する事前説明会資料を改変

```

2,1,0,MN,910000213,東京都港区新橋,1,31E+16,,,,,,,,,,,,,
1,2,0,IR,1,13,1,9999913,,サンプル医科クリニック1,42205,0,,,,,,,,,
1,3,0,RE,23,1118,42204,サンプル 79,1,3120628,,,,,sample-ika-079,,,,,
1,4,0,HO,6132013,1234567,79,1,1619,,,,,,,,,,,,,
1,5,0,SY,2500013,4140619,1,,1,,,,,,,,,,,,,
1,6,0,SY,5739014,4140619,1,,,,,,,,,,,,,
1,7,0,SY,8833421,4150716,1,,1,,,,,,,,,,,,,
1,8,0,SI,12,1,112007410,,69,1,,,,,,,,,,,,,
1,9,0,SI,12,1,112011010,,52,1,,,,,,,,,,,,,
1,10,0,SI,13,1,113001810,,225,1,,,,,,,,,,,,,
1,11,0,SI,21,1,120000710,,9,1,,,,,,,,,,,,,
1,12,0,IY,21,1,610443044,1,,,,,,,,,,,,,
1,13,0,IY,,1,620008041,1,,,,,,,,,,,,,
1,14,0,IY,,1,613960041,0.5,19,35,,,,,,,,,,,,,
1,15,0,IY,21,1,620004502,2,2,35,,,,,,,,,,,,,
1,16,0,SI,25,1,120001210,,42,1,,,,,,,,,,,,,
1,17,0,SI,25,1,120003170,,65,1,,,,,,,,,,,,,
1,18,0,SI,27,1,120001810,,8,1,,,,,,,,,,,,,
1,19,0,SI,60,1,160000310,,26,1,,,,,,,,,,,,,
1,20,0,SI,60,1,160010010,,50,1,,,,,,,,,,,,,
1,21,0,SI,60,1,160022510,,,,,,,,,,,,,
1,22,0,SI,,1,160022610,,,,,,,,,,,,,
1,23,0,SI,,1,160020410,,,,,,,,,,,,,
1,24,0,SI,,1,160019410,,56,1,,,,,,,,,,,,,
2,28,1,EX,,,,,,,,,1:42205:000000000000,,,,,
2,29,0,RC,Ver00001df061727252faec47486f785da58f351,,,,,,,,,,,,,
    
```

電子レセプトのデータ(表形式に変更)

IR	1	13	1	9999913		サンプル内科クリニック1
RE	23	1118	42204	サンプル 79	1	3120628
HO	6132013	1234567	79	1	1619	
SY	2500013	4140619	1			1
SY	5739014	4140619	1			
SY	8833421	4150716	1			1
SI	12	1	112007410		69	1
SI	12	1	112011010		52	1
SI	13	1	113001810		225	1
SI	21	1	120000710		9	1
IY	21	1	610443044	1		
IY		1	620008041	1		
IY		1	613960041	0.5	19	35
IY	21	1	620004502	2	2	35
SI	25	1	120001210		42	1
SI	25	1	120003170		65	1
SI	27	1	120001810		8	1
SI	60	1	160000310		26	1
SI	60	1	160010010		50	1
SI	60	1	160022510			
SI		1	160022610			
SI		1	160020410			
SI		1	160019410		56	1
SI	60	1	160095710		13	1

・ディオバン
・ノルバスク
は情報が空白
(必要に応じ、按分による空白補充が必要)

各数値の詳細等は、「オンライン又は光ディスク等による請求に係る記録条件仕様(医科用)」を参照。

<http://www.iryohoken.go.jp/shinryohoshu/receMenu/doReceInfo>

方法

- 傷病名別／処方医薬品別／医科診療行為別の患者数を算出(入院・外来別)
- NDBで用いたレコードは以下の通り

レセプト発生日	入院			外来	全コード数
	DPC期間中のみ	DPCと出来高が混在	出来高期間		
傷病名	SB	SB, SY	SY	SY	25,695
医薬品	IY, CD	IY, CD	IY	IY	20,744
医科診療行為	SI, CD	SI, CD	SI	SI	7,410
レセプト種別	DPC	DPC	医科入院	医科入院外 (医薬品のみ調剤も)	

結果 表1 傷病名 入院外

傷病名コード	傷病名名称	レセプト件数	患者数(IDO)	レセプト件数／患者数(IDO)
4779004	アレルギー性鼻炎	106,762,949	30,054,953	3.6
8833421	高血圧症	228,902,280	25,512,220	9.0
4660009	急性気管支炎	47,630,481	24,603,197	1.9
4659007	急性上気道炎	37,071,096	20,237,394	1.8
2500013	糖尿病	105,341,287	19,900,491	5.3
3672003	近視性乱視	42,264,305	16,598,483	2.5
8840042	便秘症	106,269,671	15,212,012	7.0
2724007	高脂血症	104,817,429	14,456,058	7.3
5351003	慢性胃炎	86,661,038	14,343,636	6.0
3721002	アレルギー性結膜炎	42,731,756	13,809,332	3.1
8840829	腰痛症	82,399,915	13,662,071	6.0
6923002	湿疹	43,399,472	13,063,641	3.3
4939008	気管支喘息	56,951,594	13,013,057	4.4
8839792	不眠症	105,393,279	12,620,240	8.4
4871001	インフルエンザ	13,924,701	11,623,739	1.2
5319009	胃潰瘍	58,882,689	10,512,058	5.6
8830417	胃炎	41,544,847	10,351,768	4.0
8832281	急性咽頭喉頭炎	19,232,780	10,275,300	1.9

| 14

結果 表2 傷病名 入院

傷病名コード	傷病名名称	レセプト件数	患者数(IDO)	レセプト件数／患者数(IDO)
8833421	高血圧症	8,384,165	3,260,354	2.6
8840042	便秘症	9,136,686	3,230,002	2.8
8839792	不眠症	5,459,077	1,921,919	2.8
2500013	糖尿病	3,585,463	1,517,292	2.4
5319009	胃潰瘍	2,910,268	1,293,028	2.3
2809009	鉄欠乏性貧血	2,637,331	1,189,320	2.2
8840829	腰痛症	2,577,225	1,146,240	2.2
5301002	逆流性食道炎	2,377,232	1,062,298	2.2
8837433	脱水症	1,726,854	1,048,771	1.6
4139007	狭心症	2,413,783	1,020,880	2.4
5351003	慢性胃炎	2,592,526	972,100	2.7
4860030	肺炎	1,909,421	951,320	2.0
2724007	高脂血症	1,942,591	853,355	2.3
7330006	骨粗鬆症	2,201,002	815,590	2.7
8838561	尿路感染症	1,498,566	787,591	1.9
8838708	脳梗塞	1,718,910	732,378	2.3
8838910	廃用症候群	1,883,570	692,281	2.7
4289015	心不全	1,562,570	687,955	2.3

| 15

結果 表3 医薬品 入院外

医薬品コード	医薬品名称	レセプト件数	患者数(ID0)	レセプト件数／患者数(ID0)
620098801	ロキソニン錠60mg	28,336,554	15,020,509	1.9
620002023	カロナール錠200 200mg	17,535,465	12,960,191	1.4
620452801	ムコスタ錠100mg	24,639,738	10,617,336	2.3
610411058	フロモックス錠100mg	11,663,903	8,965,387	1.3
620160501	PL配合顆粒	13,063,028	8,313,050	1.6
620003852	キシロカインゼリー2%	9,719,846	7,229,684	1.3
610407447	ムコダイン錠500mg	12,007,970	7,158,695	1.7
612220325	メジコン錠15mg	8,996,612	6,519,083	1.4
662640418	リンデロン-VG軟膏0.12%	11,270,316	6,468,858	1.7
620009048	ヒルドイドソフト軟膏0.3%	14,262,368	6,460,293	2.2
620004080	メイアクトMS錠100mg	7,718,416	6,012,310	1.3
616140105	クラリス錠200 200mg	8,510,867	6,004,006	1.4
620004961	ガスコンドロップ内用液2%	6,550,426	5,904,975	1.1
620509501	SPTローチ0.25mg「明治」	7,787,076	5,579,791	1.4
620006516	ベストロン耳鼻科用1% 10mg(溶解後の液として)	12,067,948	5,412,615	2.2
621925801	クラビット錠500mg (レボフロキサシンとして)	6,943,977	5,398,605	1.3
620007804	モーラステープL40mg 10cm×14cm	21,126,292	5,396,586	3.9
610453119	ムコダイン錠250mg	9,399,611	5,363,395	1.8
610443040	アレグラ錠60mg	10,443,776	5,350,597	2.0

| 16

結果 表4 医薬品 入院

医薬品コード	医薬品名称	レセプト件数	患者数(ID0)	レセプト件数／患者数(ID0)
620003852	キシロカインゼリー2%	4,201,150	3,015,977	1.4
620007344	ソルデム3A輸液 500mL	3,193,729	2,382,243	1.3
643310182	生理食塩液 20mL	2,614,777	1,932,514	1.4
643310347	ラクテック注 500mL	2,353,643	1,895,924	1.2
620005830	エスラックス静注50mg／5.0mL 5mL	1,743,719	1,637,470	1.1
620098801	ロキソニン錠60mg	2,143,124	1,630,935	1.3
643310190	大塚生食注 20mL	2,136,640	1,581,806	1.4
620032201	セボフレン吸入麻酔液	1,529,562	1,437,770	1.1
620007263	キシロカイン注ポリアンプ1% 10mL	1,685,657	1,372,819	1.2
620006355	ロピオン静注50mg 5mL	1,513,763	1,358,997	1.1
620481301	プルゼニド錠12mg	2,032,666	1,350,255	1.5
643310225	大塚生食注 100mL	1,831,343	1,311,500	1.4
620004422	アルチバ静注用2mg	1,338,200	1,265,853	1.1
621981901	ブリディオ静注200mg 2mL	1,320,453	1,255,593	1.1
643310183	生理食塩液 100mL	1,710,030	1,239,178	1.4
620452801	ムコスタ錠100mg	1,776,726	1,231,163	1.4
621311101	フィジオ140輸液 500mL	1,335,753	1,217,167	1.1
620007454	ビーフリード輸液 500mL	1,710,052	1,179,494	1.4
640421008	大塚生食注 500mL	1,364,639	1,157,293	1.2

| 17

結果 表5 診療行為 入院外

診療行為コード	診療行為名称	レセプト件数	患者数(IDO)	レセプト件数／患者数(IDO)
111000110	初診	246,148,597	89,470,656	2.8
120002910	処方せん料(その他)	532,118,960	86,776,077	6.1
112007410	再診	600,434,407	81,539,384	7.4
112015770	明細書発行体制等加算	467,221,142	70,439,095	6.6
112011010	外来管理加算	370,887,248	64,526,766	5.7
120001210	処方料(その他)	216,200,932	50,124,038	4.3
160095710	B-V 採血	149,272,464	49,608,750	3.0
160061810	血液学的検査判断料	148,130,590	48,191,758	3.1
.....
160022610	ALT	115,906,482	42,120,807	2.8
160022510	AST	115,565,616	42,068,765	2.7
.....
160054710	CRP	55,900,335	25,668,112	2.2
160022410	Tcho	59,202,859	24,754,246	2.4
160177770	外来迅速検体検査加算	70,534,153	24,586,408	2.9
.....
160169450	インフルエンザウイルス抗原定性	17,432,061	15,103,022	1.2

結果 表6 組合せ分析 入院外+調剤 一医薬品コード

左医薬品名称	右医薬品名称	左側の薬も らっている人	右側の薬も らっている人	両方もらっ ている人
ロキソニン錠60mg	ムコスタ錠100mg	15,024,870	10,619,188	5,446,099
キシロカインビスカス2%	ガスコンドロップ内用液2%	4,754,952	5,904,975	3,760,333
キシロカインゼリー2%	ガスコンドロップ内用液2%	7,229,705	5,904,975	3,578,687
フロモックス錠100mg	ロキソニン錠60mg	8,967,453	15,024,870	3,151,144
キシロカインポンプスプレー8%	ガスコンドロップ内用液2%	4,114,698	5,904,975	3,074,487
アスピリン散10%	ムコダインDS50%	4,588,186	5,286,110	3,009,593
プロナーゼMS 20,000単位	ガスコンドロップ内用液2%	3,543,001	5,904,975	2,741,875
キシロカインビスカス2%	キシロカインゼリー2%	4,754,952	7,229,705	2,726,906
キシロカインゼリー2%	キシロカインポンプスプレー8%	7,229,705	4,114,698	2,598,690
キシロカインビスカス2%	キシロカインポンプスプレー8%	4,754,952	4,114,698	2,399,006
プロナーゼMS 20,000単位	キシロカインビスカス2%	3,543,001	4,754,952	2,291,781
ロキソニン錠60mg	PL配合顆粒	15,024,870	8,314,115	2,286,054
プロナーゼMS 20,000単位	キシロカインゼリー2%	3,543,001	7,229,705	2,166,590
ムコダイン錠500mg	ロキソニン錠60mg	7,159,858	15,024,870	2,083,646
カロナール錠200 200mg	ロキソニン錠60mg	12,962,861	15,024,870	2,083,248
カロナール細粒20%	ムコダインDS50%	3,976,505	5,286,110	2,072,499
フロモックス錠100mg	カロナール錠200 200mg	8,967,453	12,962,861	2,066,142
キシロカインゼリー2%	ブスコパン注20mg 2% 1mL	7,229,705	3,674,608	2,023,033
プロナーゼMS 20,000単位	キシロカインポンプスプレー8%	3,543,001	4,114,698	2,014,977

- 複雑・大容量のNDBを解析可能にした一歩
- NDBを用いて日本の医療の実態を「患者数」として初めて明らかにした一歩

- 傷病名は疑い病名も入る
- 医薬品は同一薬効でも、用量や剤型、販売元が異なる薬剤は別の薬剤

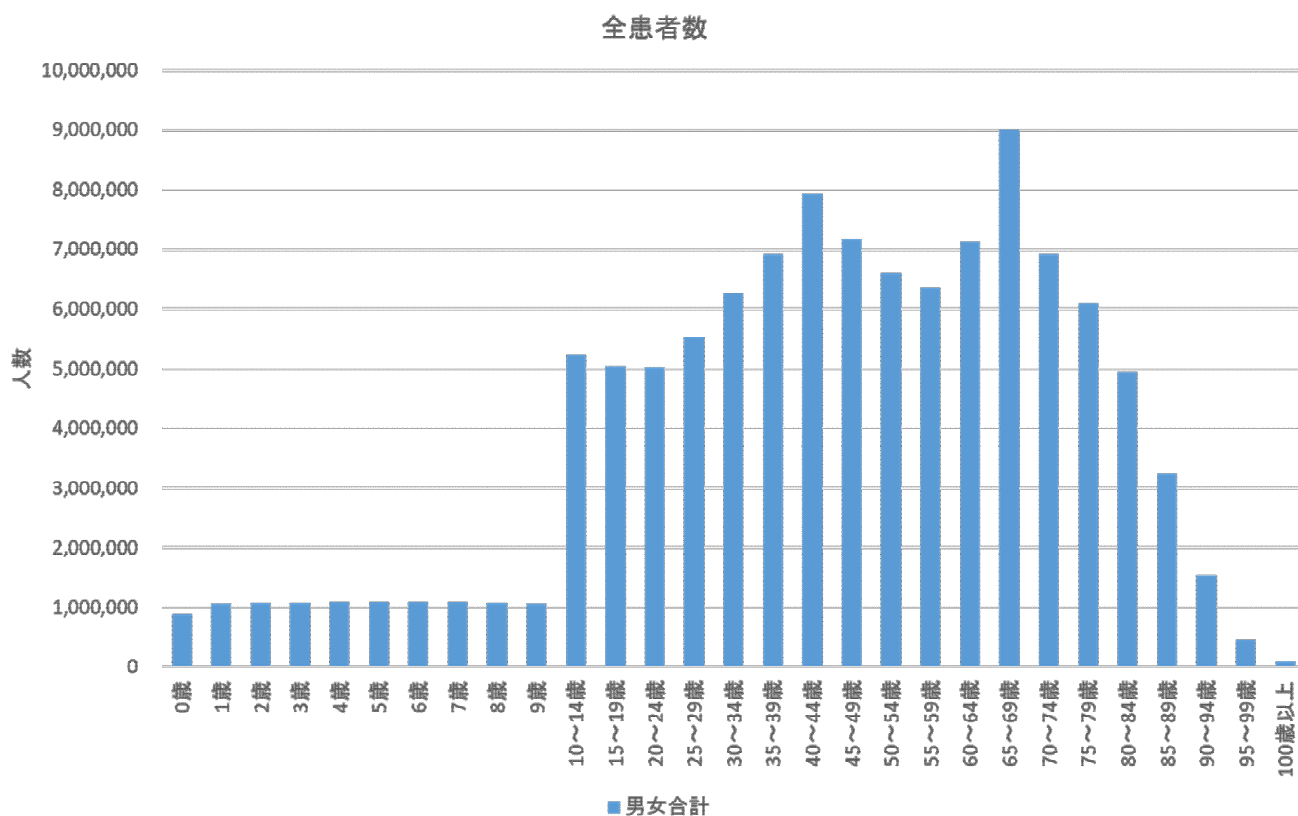
その後、データベースを改良し、患者追跡を可能にしました

その結果をお示しします

用いたNDBデータ

- 対象期間：平成25年4月～平成26年3月
- 対象レセ：調剤、DPC、医科入院、医科入院外
- 名寄せ：ID0

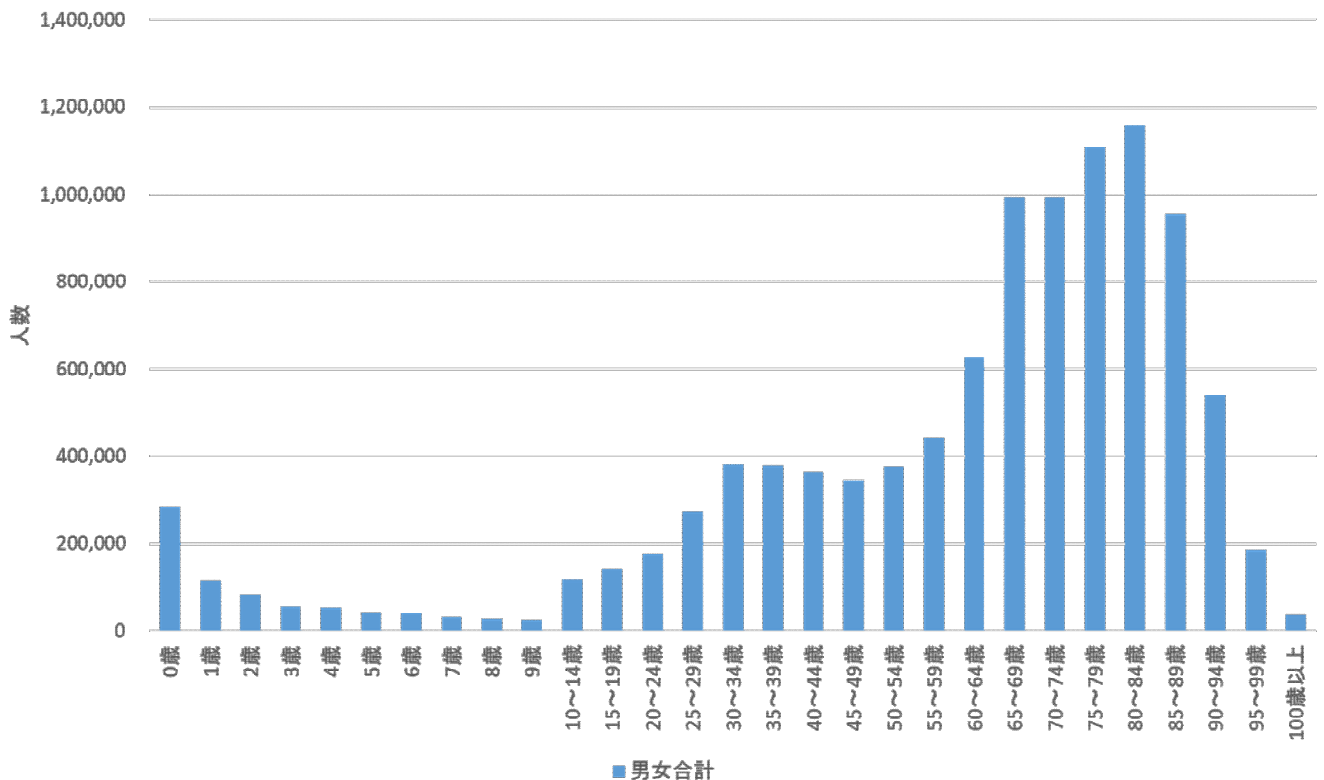
全国平均 全患者数



全国平均 入院

全国平均 入院-1 入院患者数(頭数)

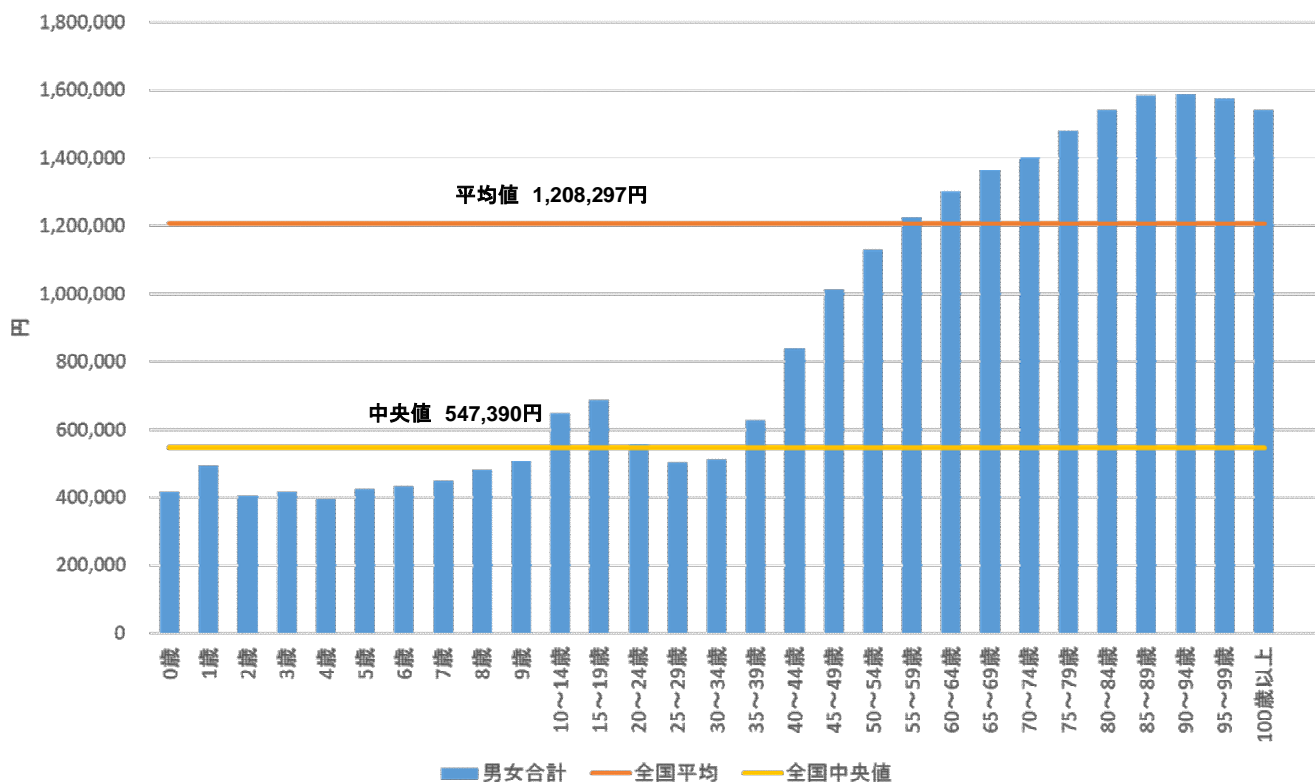
入院患者数(頭数)(2015年度)



全国平均 入院-3 一人あたり年間入院年間費用



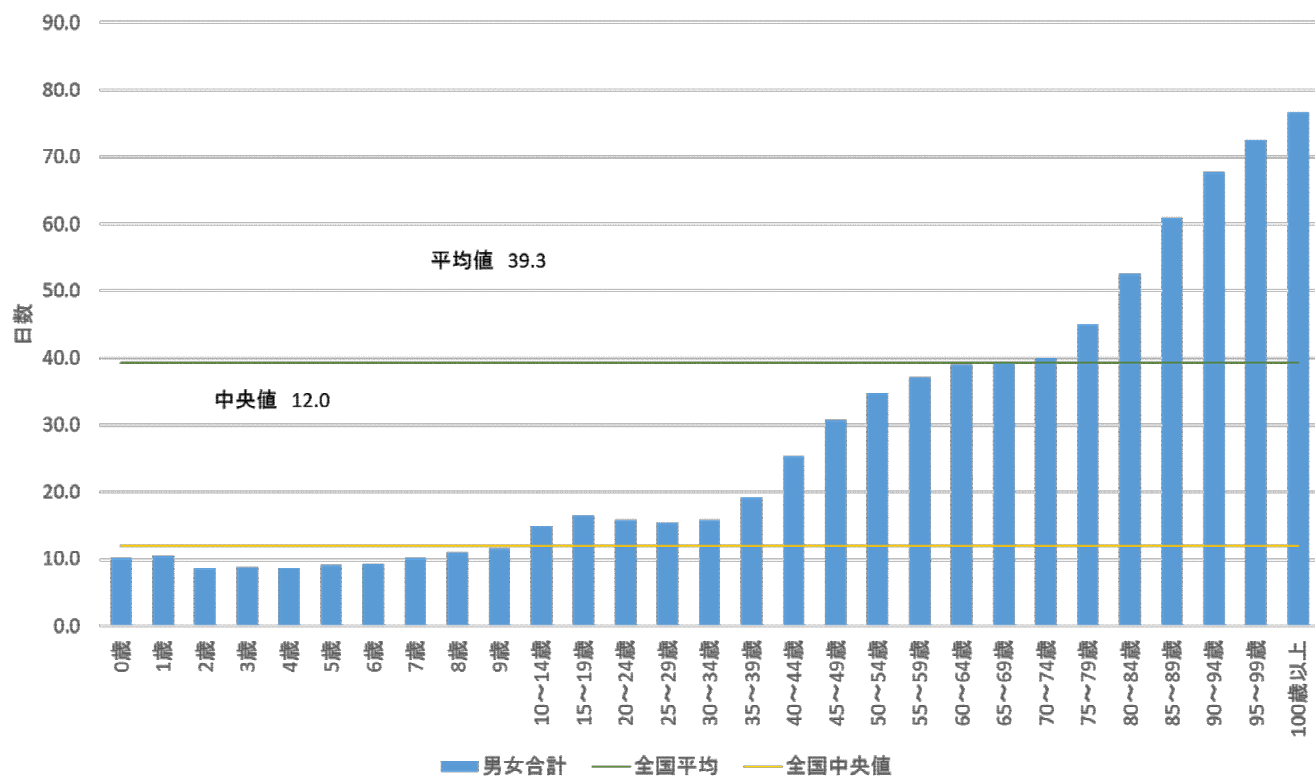
一人あたり入院年間費用(2015年度)



全国平均 入院-5 患者一人あたりの年間入院日数



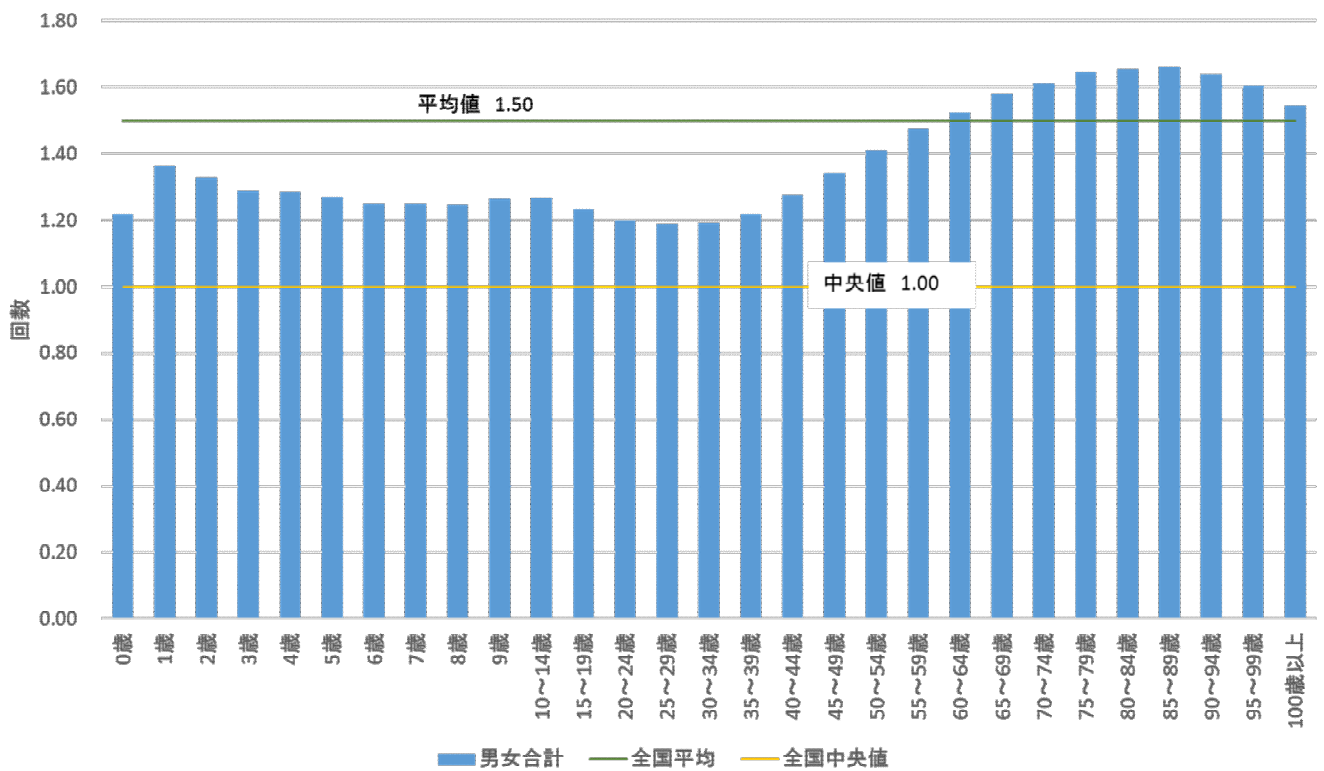
一人あたり年間入院日数(2015年度)



全国平均 入院—7 患者一人あたりの年間入院回数



一人あたり年間入院回数(2015年度)

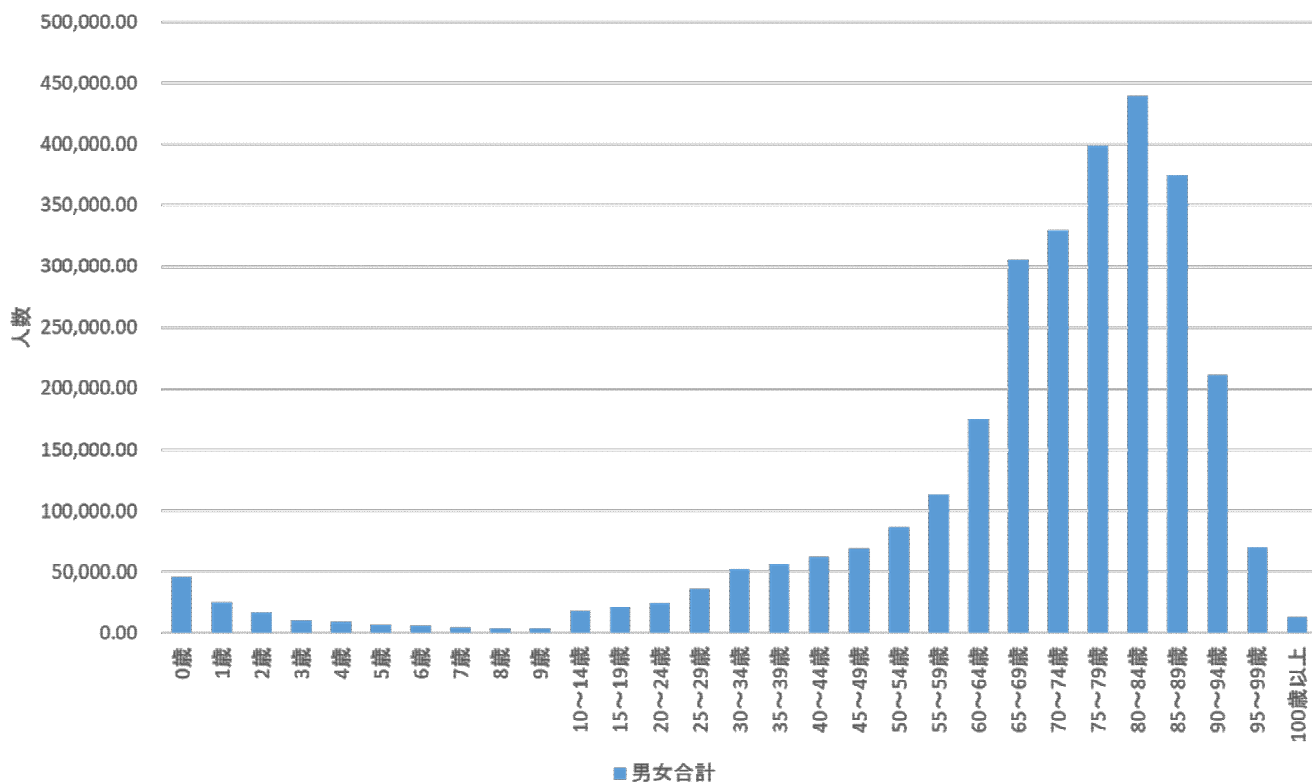


全国平均
再入院

全国平均 再入院-1 再入院患者数



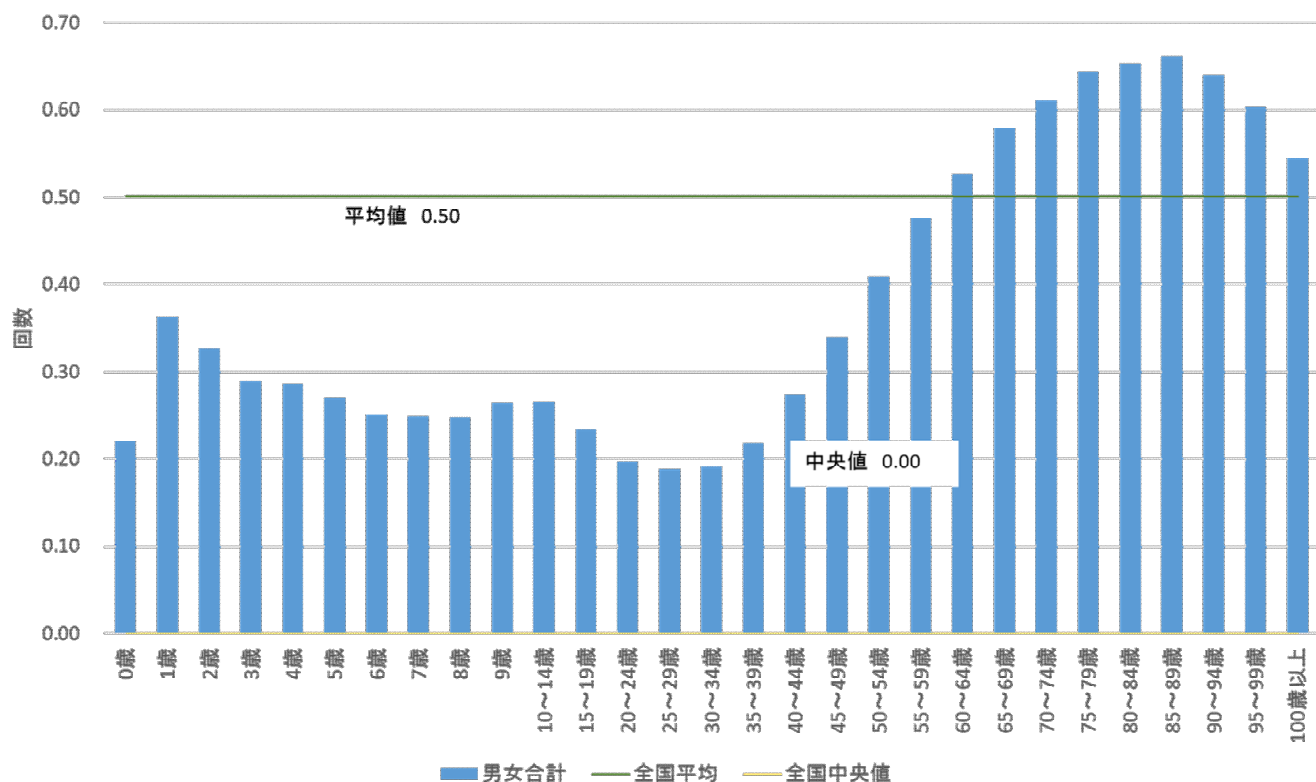
再入院患者数(2015年度)



全国平均 再入院-3 一人あたり再入院回数



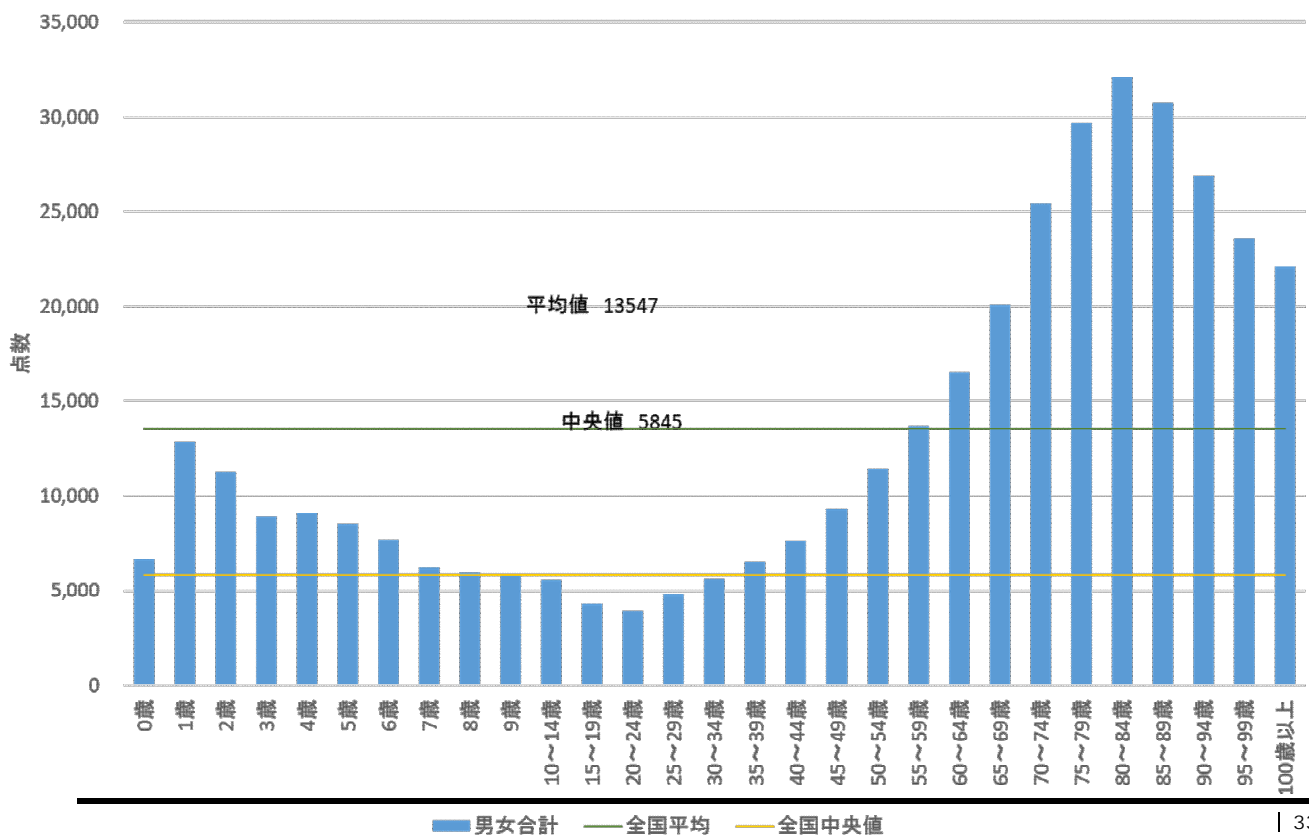
一人あたり再入院回数(2015年度)



全国平均 外来

全国平均 外来-3 一人あたり外来点数

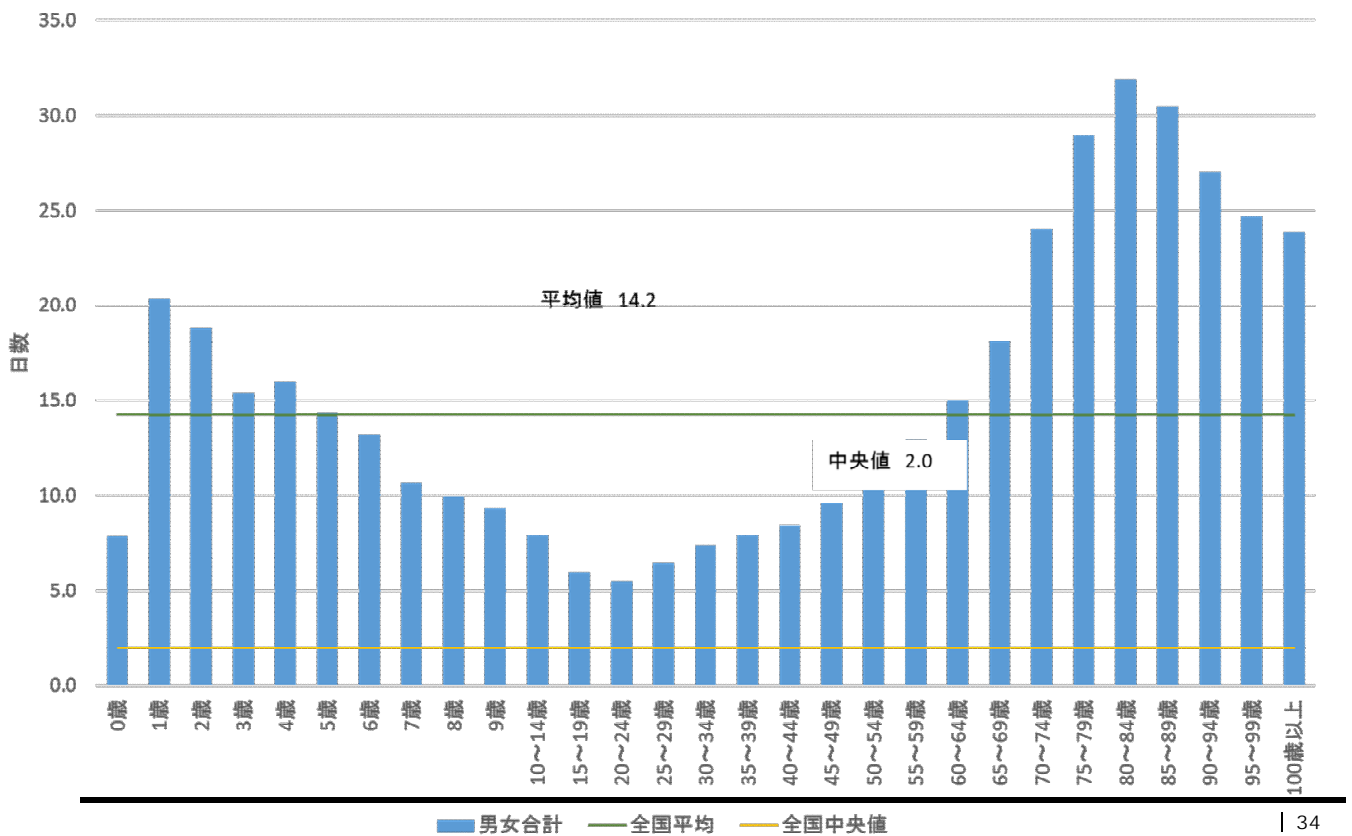
一人あたり外来点数(2015年度)



全国平均 外来—5 患者一人あたりの外来日数



一人あたり外来日数(2015年度)

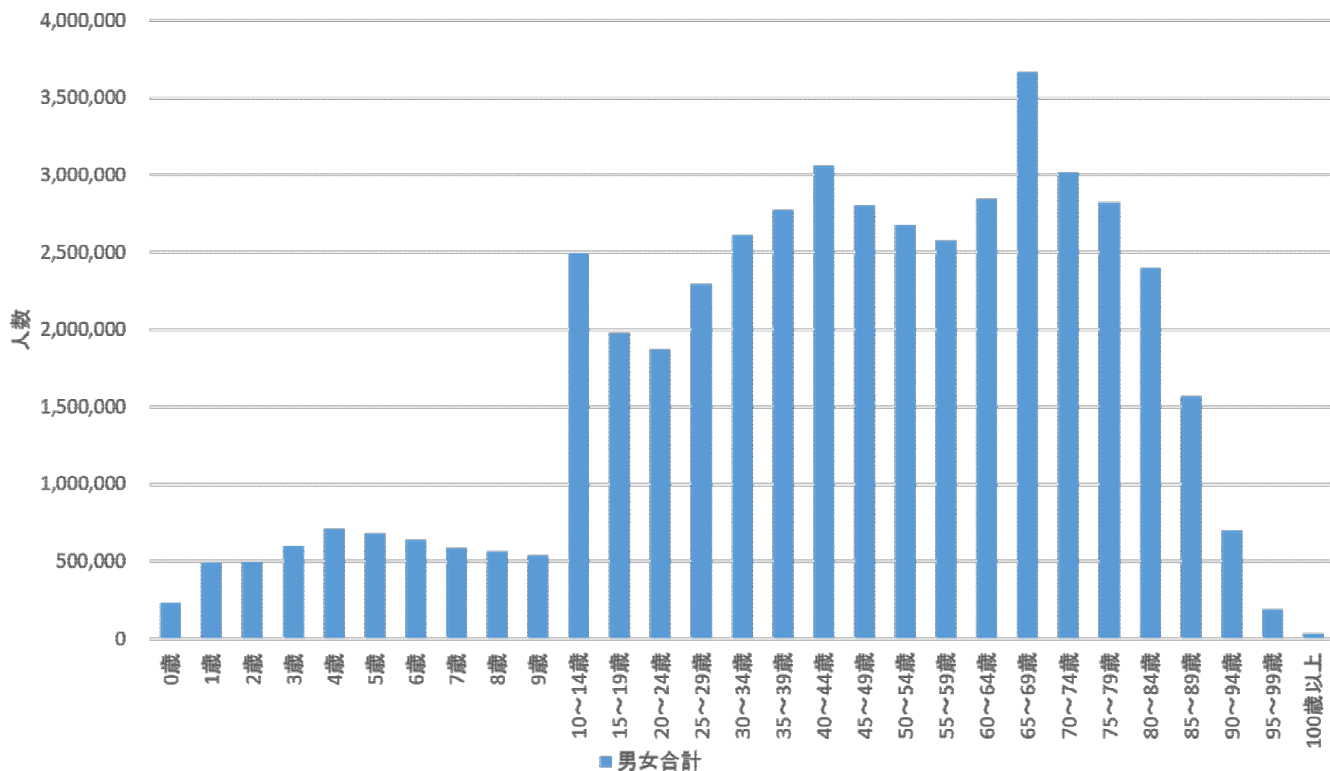


全国平均
外来(時間外・休日・夜間・深夜)

全国平均 外来(時間外) - 1 外来(時間外)患者数

Z

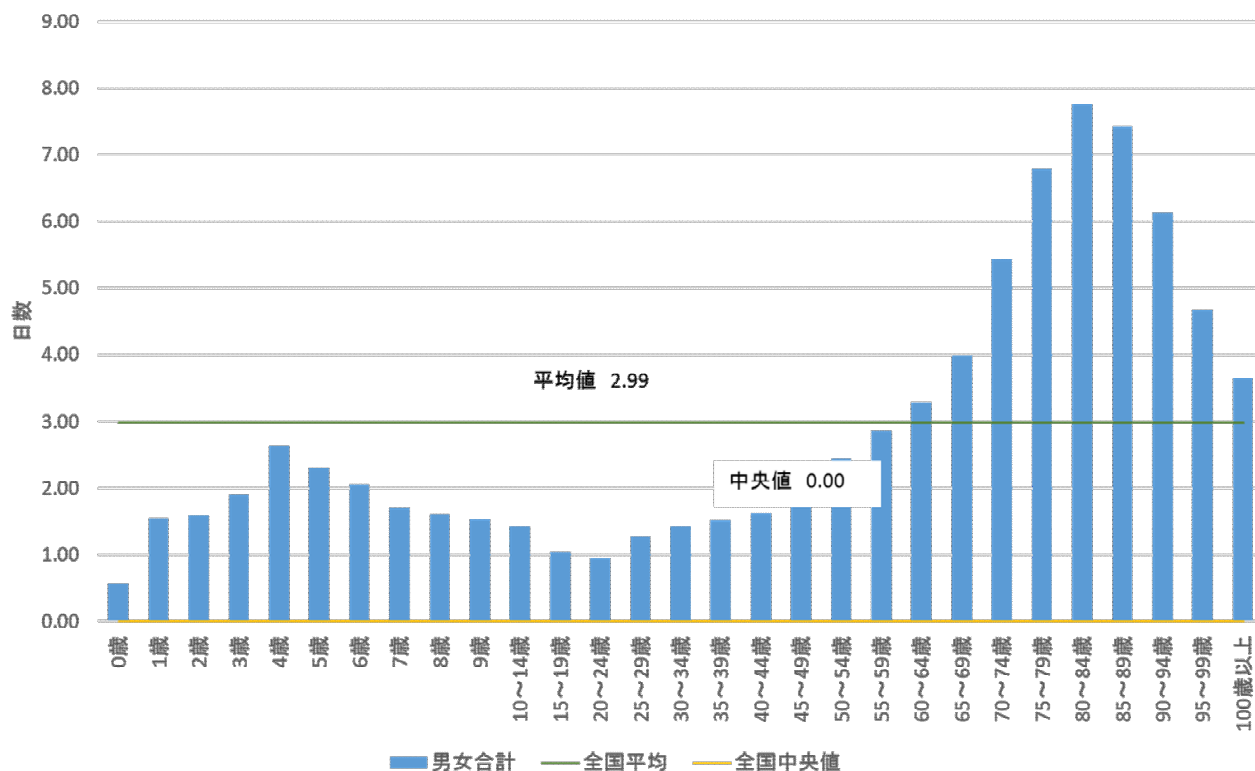
「時間外・休日・夜間・深夜」患者数(2015年度)



全国平均 外来(時間外) - 3 患者一人あたりの外来(時間外)日数

A

ひとりあたり「時間外・休日・夜間・深夜」日数(2015年度)



本研究は、下記の研究の一環として実施したものである。

- 平成30年度厚生労働科学研究費補助金(地域医療基盤開発推進研究事業)「地域の実情に応じた医療提供体制の構築を推進するための政策研究」
- 平成28,29年度国立研究開発法人日本医療研究開発機構(AMED)地域横断的ICT活用医療推進研究事業「レセプト等の大規模電子診療情報を活用した薬剤疫学研究を含む医療パフォーマンス評価に関する研究」
- 平成30年度文部科学研究費助成事業(科学研究費補助金)基盤研究(A)(一般)「データ科学・疫学・臨床医学の融合による日本の保険診療情報(NDB)の全解析」